



## Регламент

предоставления муниципальной услуги по зачислению в муниципальное автономное общеобразовательное учреждение «Гимназия № 6» г. Красноярск

### 1. ОБЩИЕ ПОЛОЖЕНИЯ

1.1. Настоящий регламент (далее – Регламент) определяет сроки и стандарт предоставления муниципальной услуги по зачислению в MAOU Гимназия № 6, расположенное на территории города Красноярск

1.2. Номер муниципальной услуги в соответствии с разделом реестра муниципальных услуг города Красноярск «Услуги, оказываемые муниципальными учреждениями и иными организациями, в которых размещается муниципальное задание (заказ), выполняемое (выполняемый) за счет средств бюджета города - 01/1/02.

1.3. Получателями муниципальной услуги являются граждане, имеющие право на получение общего образования соответствующего уровня (далее Получатели).

Заявителем на предоставление муниципальной услуги могут быть родители (законные представители) несовершеннолетних Получателей, а также сами Получатели в случае достижения ими совершеннолетнего возраста (далее Заявители).

1.4. Для получения муниципальной услуги Заявитель без предварительной записи в порядке живой очереди лично обращается в MAOU Гимназия № 6 (далее – образовательное учреждение).

1.5. При обращении для получения муниципальной услуги Заявителю необходимо предоставить документ, удостоверяющий личность.

1.6. Информация о фактическом и почтовом адресе, адресе электронной почты, режиме работы, справочных телефонах образовательного учреждения указаны в приложении № 1 к настоящему Регламенту.

Адрес интернет-сайта образовательного учреждения: <http://gimn6.ru> (далее – сайт образовательного учреждения).

1.7. Информация по вопросам предоставления муниципальной услуги предоставляется Заявителям:

- на сайте образовательного учреждения;
- на информационных стендах по фактическому адресу образовательного учреждения согласно приложению № 1 к настоящему Регламенту;
- по телефонам, указанным в приложении № 1 к настоящему Регламенту;
- при личном обращении Заявителя в образовательное учреждение;
- путем направления обращения в письменной форме или форме электронного документа.

1.8. При ответах на телефонные звонки и устные обращения специалисты образовательного учреждения (далее – Специалисты) подробно и в вежливой форме информируют обратившихся по интересующим их вопросам.

Ответ на телефонный звонок должен содержать информацию о наименовании образовательного учреждения, в которое позвонил гражданин, фамилии, имени, отчестве и должности Специалиста, принявшего телефонный звонок.

При невозможности Специалиста, принявшего звонок, самостоятельно ответить на поставленные вопросы, телефонный звонок должен быть переадресован (переведен) на другое должностное лицо.

1.9. Прием Заявителей осуществляется Специалистами.

Время ожидания в очереди для получения от Специалистов информации по вопросам получения муниципальной услуги при личном обращении Заявителей не должно превышать 30 минут.

1.10. Специалисты, осуществляющие прием и консультирование (лично или по телефону), обязаны относиться к обратившимся гражданам корректно и внимательно, не унижая их чести и достоинства.

## II. СТАНДАРТ ПРЕДОСТАВЛЕНИЯ МУНИЦИПАЛЬНОЙ УСЛУГИ

2.1. Наименование муниципальной услуги: зачисление в общеобразовательное учреждение, расположенное на территории города Красноярска (далее – муниципальная услуга).

2.2. Предоставление муниципальной услуги осуществляется образовательным учреждением.

Процедуры в рамках предоставления муниципальной услуги осуществляются специалистами образовательного учреждения в соответствии с установленным разграничением должностных обязанностей.

2.3. Результатом предоставления муниципальной услуги является:

- зачисление Получателя в образовательное учреждение;
- мотивированный отказ в предоставлении муниципальной услуги.

Юридическим фактом, которым заканчивается предоставление муниципальной услуги, является издание приказа руководителя образовательного учреждения о приеме (зачислении) Получателя в образовательное учреждение в качестве обучающегося в соответствующий класс.

2.4. Предоставление муниципальной услуги по зачислению в общеобразовательное учреждение осуществляется в соответствии с:

Федеральным Законом от 29.12.2012 № 273-ФЗ «Об образовании в Российской Федерации»;

Законом Российской Федерации от 24.07.1998 № 124-ФЗ «Об основных гарантиях прав ребенка в Российской Федерации»;

Федеральным законом от 02.05.2006 № 59-ФЗ «О порядке рассмотрения обращений граждан Российской Федерации»;

Федеральным законом от 27.07.2006 № 149-ФЗ «Об информации, информационных технологиях и о защите информации»;

Федеральным законом от 27.07.2006 № 152-ФЗ «О персональных данных»;

Федеральным законом от 6.10.2003 № 131-ФЗ «Об общих принципах организации местного самоуправления РФ»

Законом Российской Федерации от 24.06.1999 № 120-ФЗ «Об основах системы профилактики безнадзорности и правонарушений несовершеннолетних»;

Законом Российской Федерации от 19.02.1993 № 4530-1 «О вынужденных переселенцах»;

Федеральным законом от 25.07.2002 № 115-ФЗ «О правовом положении иностранных граждан в Российской Федерации»;

Федеральный закон от 19.02.1993 г. № 4528-1 «О беженцах»;

Законом Красноярского края от 26.06.2014 № 6-2519 «Об образовании в Красноярском крае»;

Приказом Министерства образования и науки Российской Федерации от 22.01.2014 № 32 «Об утверждении Порядка приема граждан на обучение по образовательным программам начального общего, основного общего и среднего общего образования»;

Постановлением администрации города Красноярска от 06.12.2013 № 699 «Об организации на территории города Красноярска учета детей, подлежащих обучению по образовательным программам дошкольного, начального общего, основного общего и среднего общего образования» ( в ред. Постановлений администрации г. Красноярска от 19.03.2014г. №139, от 8.12.2014г. №833, от 2.12.2015г. №770; от 3.03.2016г. №121, от 18.04.2016г. №211);

приказом главного управления образования администрации города Красноярска от 19.01.2017 № 40п «О закреплении территориальных границ микроучастков за общеобразовательными учреждениями»;

Уставом образовательного учреждения.

2.5. Сроки предоставления муниципальной услуги.

2.5.1. Документы для зачисления Получателей принимаются от Заявителей круглогодично.

2.6. Зачисление в образовательное учреждение:

Прием заявлений в первый класс Гимназии для закрепленных лиц начинается не позднее 1 февраля и завершается 30 июня текущего года.

Зачисление в Гимназию оформляется приказом руководителя учреждения в течение 3 рабочих дней после приема документов.

Для детей, не зарегистрированных на закрепленной территории, прием заявлений в первый класс начинается с 1 июля текущего года до момента заполнения свободных мест, но не позднее 5 сентября текущего года.

Зачисление Получателей, поступающих во 2–11 класс и документы которых поданы в период с 1 июня по 30 августа, осуществляется не позднее 31 августа.

2.7. Для получения муниципальной услуги Заявителю необходимо предоставить в образовательное учреждение:

- для зачисления Получателя в 1 класс:

личное заявление родителей (законных представителей) ребенка при предъявлении оригинала документа, удостоверяющего личность родителя (законного представителя), либо оригинала документа, удостоверяющего личность иностранного гражданина в Российской Федерации в соответствии со ст. 10 Федерального закона от 25.07.2002 № 115-ФЗ «О правовом положении иностранных граждан в Российской Федерации»;

(форма заявления представлена в Приложении №2)

оригинал свидетельства о рождении ребенка либо заверенную в установленном порядке копию документа, подтверждающего родство заявителя (или законность представления прав обучающегося), а также оригинал или заверенную копию свидетельства о регистрации ребенка по месту жительства на закрепленной территории (или документ, содержащий сведения о регистрации ребенка по месту жительства или по месту пребывания на закрепленной территории) или свидетельства о регистрации ребенка по месту пребывания на закрепленной территории;

приказ (разрешение) главного управления образования (для несовершеннолетних Получателей, не достигших возраста 6 лет 6 месяцев и достигших 8 лет);

Для приема на обучение по адаптированным образовательным программам начального образования предоставляется заключение психолого-медико-педагогической комиссии. (форма заявления представлена в Приложении №4)

Родители (законные представители) детей имеют право по своему усмотрению представлять другие документы, в том числе медицинское заключение о состоянии здоровья ребенка.

-для зачисления Получателя в 2-9 классы:

личное заявление родителей (законных представителей) ребенка при предъявлении оригинала документа, удостоверяющего личность родителя (законного представителя), либо оригинала документа, удостоверяющего личность иностранного гражданина в



Российской Федерации в соответствии со ст. 10 Федерального закона от 25.07.2002 № 115-ФЗ «О правовом положении иностранных граждан в Российской Федерации;

- оригинал и копия свидетельство о рождении (паспорта) Получателя;
- ведомость с результатами промежуточной аттестации (текущими оценками);

для приема или перевода на обучение по адаптированным образовательным программам начального, основного, среднего общего образования предоставляется заключение психолого-медико-педагогической комиссии.

Родители (законные представители) детей имеют право по своему усмотрению представлять другие документы, в том числе медицинское заключение о состоянии здоровья ребенка.

-для зачисления в 10 класс:

личное заявление родителей (законных представителей) ребенка при предъявлении оригинала документа, удостоверяющего личность родителя (законного представителя), либо оригинала документа, удостоверяющего личность иностранного гражданина в Российской Федерации в соответствии со ст. 10 Федерального закона от 25.07.2002 № 115-ФЗ «О правовом положении иностранных граждан в Российской Федерации;

оригинал и копия свидетельство о рождении (паспорта) Получателя;

аттестат Получателя об основном общем образовании;

для приема или перевода на обучение по адаптированным образовательным программам среднего общего образования предоставляется заключение психолого-медико-педагогической комиссии.

Родители (законные представители) детей имеют право по своему усмотрению представлять другие документы, в том числе медицинское заключение о состоянии здоровья ребенка.

-для зачисления Получателя в 11(12 класс):

личное заявление родителей (законных представителей) ребенка при предъявлении оригинала документа, удостоверяющего личность родителя (законного представителя), либо оригинала документа, удостоверяющего личность иностранного гражданина в Российской Федерации в соответствии со ст. 10 Федерального закона от 25.07.2002 № 115-ФЗ «О правовом положении иностранных граждан в Российской Федерации;

оригинал и копия свидетельство о рождении (паспорта) Получателя;

аттестат Получателя об основном общем образовании;

ведомость с результатами промежуточной аттестации (текущими оценками);

для приема или перевода на обучение по адаптированным образовательным программам среднего общего образования предоставляется заключение психолого-медико-педагогической комиссии.

Родители (законные представители) детей имеют право по своему усмотрению представлять другие документы, в том числе медицинское заключение о состоянии здоровья ребенка.

Иностранные граждане и лица без гражданства все документы представляют на русском языке или вместе с заверенным в установленном порядке переводом на русский язык.

#### 2.7.1 Категории детей, которые имеют право на первоочередной прием в образовательное учреждение

1. Согласно ст. 46 Федерального закона «О полиции» от 07.02.2011 № 3-ФЗ:

дети сотрудника полиции;

дети сотрудника полиции, погибшего (умершего) вследствие увечья или иного повреждения здоровья, полученных в связи с выполнением служебных обязанностей;

дети сотрудника полиции, умершего вследствие заболевания, полученного в период прохождения службы в полиции;

дети гражданина РФ, уволенного со службы в полиции вследствие увечья или иного повреждения здоровья, полученных в связи с выполнением служебных обязанностей и исключивших возможность дальнейшего прохождения службы в полиции;

дети гражданина РФ, умершего в течение одного года после увольнения со службы в полиции вследствие увечья или иного повреждения здоровья, полученных в связи с выполнением служебных обязанностей, либо вследствие заболевания, полученного в период прохождения службы в полиции, исключивших возможность дальнейшего прохождения службы в полиции;

дети, находящимся (находившимся) на иждивении сотрудника полиции, гражданина РФ, указанных в предыдущих пунктах.

Согласно ст. Федерального закона «О статусе военнослужащих» от 27.05.1998 № 76-ФЗ

-дети военнослужащих по месту жительства их семей.

Согласно ст. 3 п. 14 закона от 30.12.2012 № 283-ФЗ «О социальных гарантиях сотрудникам некоторых федеральных органов исполнительной власти и внесении изменений в отдельные законодательные акты РФ»

-дети сотрудников, проходящих службу в учреждениях и органах уголовно-исполнительной системы, федеральной противопожарной службе Государственной противопожарной службы, органах по контролю за оборотом наркотических средств и психотропных веществ и таможенных органах РФ по месту жительства;

дети сотрудника, погибшего (умершего) вследствие увечья или иного повреждения здоровья, полученных в связи с выполнением служебных обязанностей;

дети сотрудника, умершего вследствие заболевания, полученного в период прохождения службы в учреждениях и органах;

дети гражданина РФ, уволенного со службы в учреждениях и органах вследствие увечья или иного повреждения здоровья, полученных в связи с выполнением служебных обязанностей и исключивших возможность дальнейшего прохождения службы в учреждениях и органах;

дети гражданина РФ, умершего в течение одного года после увольнения со службы в учреждениях и органах вследствие увечья или иного повреждения здоровья, полученных в связи с выполнением служебных обязанностей, либо вследствие заболевания, полученного в период прохождения службы в учреждениях и органах, исключивших возможность дальнейшего прохождения службы в учреждениях и органах;

дети, находящиеся (находившиеся) на иждивении сотрудника, гражданина РФ, указанных в предыдущих пунктах.

2.7.2. Форма заявления о приеме (зачислении) приведена в приложении № 2 к настоящему регламенту.

2.7.3. Документы предоставляются на русском языке либо имеют в установленном законом порядке заверенный перевод на русском языке.

В документах не должно быть подчисток, приписок, зачеркнутых слов и иных исправлений. Тексты на документах, полученных посредством светокопирования, должны быть разборчивы.

Для получения муниципальной услуги Заявитель предоставляет копии документов и их оригиналы. Копии заверяются специалистами образовательного учреждения в момент приема.

Документы предоставляются в образовательное учреждение посредством личной подачи Заявителем.

2.8. Заявителю может быть отказано в приеме документов, если предоставлен неполный пакет документов, предусмотренных пунктами 2.7, 2.7.1, 2.7.2.

и представленные документы не соответствуют требованиям настоящего Регламента.

2.9. Основания для отказа в предоставлении муниципальной услуги:

- отсутствие свободных мест в образовательном учреждении.

2.9.1. В случае отказа в приеме ребенка в учреждение его родители (законные представители) вправе обратиться в конфликтную комиссию, создаваемую при управлении образования администрации Кировского района г. Красноярска для решения вопроса об обучении ребенка в близлежащее образовательное учреждение, имеющее свободные места.

2.10. Специалист устанавливает личность заявителя и цель обращения. При установлении фактов отсутствия необходимых документов, несоответствия представленных документов требованиям, указанным в разделе 1.5., 2.7., 2.7.1., 2.7.2. настоящего Регламента, Специалист объясняет Заявителю содержание выявленных недостатков представленных документов и предлагает принять меры по их устранению.

В случае если причины, по которым было принято решение об отказе в предоставлении муниципальной услуги, в последующем были устранены, Заявитель вправе вновь обратиться за предоставлением муниципальной услуги.

2.11. Муниципальная услуга предоставляется бесплатно.

2.12. Требования к помещениям, в которых предоставляется муниципальная услуга:

2.12.1. Место предоставления муниципальной услуги включает в себя места для ожидания, приема Заявителей, которые оборудованы стульями (креслами) и столами, и обеспечиваются писчей бумагой и письменными принадлежностями (для записи информации).

В месте для предоставления муниципальной услуги располагается информационный стенд с образцами заполнения документов и перечнем документов, необходимых для предоставления муниципальной услуги.

Места предоставления муниципальной услуги должны быть оборудованы информационными стендами, на которых размещена информация о днях и времени приема граждан, настоящий регламент.

2.12.2. Рабочее место Специалиста в помещении для приема Заявителей оборудовано персональным компьютером с обеспеченным доступом к электронным справочно-правовым системам.



2.12.3. В помещении, в котором осуществляется прием Заявителей, предусматривается оборудование доступных мест общественного пользования (туалетов) и хранения верхней одежды посетителей.

2.12.4. Помещения для предоставления муниципальной услуги размещаются преимущественно на нижних этажах зданий. Для инвалидов должны обеспечиваться:

- условия для беспрепятственного доступа в помещение учреждения;
- возможность самостоятельного передвижения по территории, на которой расположено помещение учреждения, а также входа в помещение и обеспечиваться:
- условия для беспрепятственного доступа в помещение учреждения;
- возможность самостоятельного передвижения по территории, на которой расположено помещение учреждения, а также входа в помещение и выхода из него, посадки в транспортное средство и высадки из него, в том числе с использованием кресла-коляски.

Специалисты учреждения, на которых решением директора возложена обязанность, оказывают инвалидам помощь в преодолении барьеров, мешающих получению ими информации о муниципальной услуге наравне с другими лицами.

Для приема граждан, обратившихся за получением муниципальной услуги, выделяются отдельные помещения, снабженные соответствующими указателями. Рабочие кабинеты специалистов учреждения оснащаются настенной вывеской с указанием наименования кабинета. Указатели должны быть четкими, заметными и понятными, с дублированием необходимой для инвалидов звуковой либо зрительной информации, или предоставлением текстовой и графической информации знаками, выполненными рельефно-точечным шрифтом Брайля.

Места для заполнения документов оборудуются стульями, столами, обеспечиваются бланками заявлений, раздаточными информационными материалами, письменными принадлежностями.

Специалисты учреждения при необходимости оказывают инвалидам помощь, необходимую для получения в доступной для них форме информации о правилах предоставления муниципальной услуги, в том числе об оформлении необходимых для получения муниципальной услуги документов, о совершении ими других необходимых для получения муниципальной услуги действий.

Места ожидания предоставления муниципальной услуги оборудуются стульями, кресельными секциями или скамьями. В местах ожидания предоставления муниципальной услуги предусматриваются доступные места общественного пользования (туалеты).

В учреждении обеспечивается:

- допуск на объект сурдопереводчика, тифлосурдопереводчика;
- сопровождение инвалидов, имеющих стойкие нарушения функции зрения и самостоятельного передвижения по учреждению;

- допуск собаки-проводника при наличии документа, подтверждающего ее специальное обучение, выданного по форме и в порядке, установленных федеральным органом исполнительной власти, осуществляющим функции по выработке и реализации государственной политики и нормативно-правовому регулированию в сфере социальной защиты населения;

- предоставление инвалидам по слуху услуги с использованием русского жестового языка, в том числе специалистами диспетчерской службы видеотелефонной связи для инвалидов по слуху Красноярского края.

Услуги диспетчерской службы для инвалидов по слуху предоставляет оператор-сурдопереводчик Красноярского регионального отделения Общероссийской общественной организации инвалидов «Всероссийское общество глухих», который располагается по адресу: г. Красноярск, ул. Карла Маркса, д. 40 (второй этаж).

Режим работы: ежедневно с 09.00 до 18.00 часов (кроме выходных и праздничных дней). Телефон/факс: 8 (391) 227-55-44. Мобильный телефон (SMS): 8-965-900-57-26., E-mail: kraivog@mail.ru, Skype: kraivog. ooVoo: kraivog.».

2.12.5. В местах предоставления муниципальной услуги на видном месте размещаются схемы расположения средств пожаротушения и путей эвакуации посетителей и Специалистов.

Места предоставления муниципальной услуги оборудуются средствами пожаротушения и оповещения о возникновении чрезвычайной ситуации.

2.13. Показателями доступности и качества муниципальной услуги являются:

2.13.1. Своевременность и оперативность предоставления муниципальной услуги;

2.13.2. Качество предоставления муниципальной услуги:

- показатели точности обработки данных Специалистами;
- правильность оформления документов Специалистами;
- качество процесса обслуживания Заявителей;

2.13.3 Доступность муниципальной услуги:

- простота и рациональность процесса предоставления муниципальной услуги;
- ясность и качество информации о порядке предоставления муниципальной услуги;
- количество и удаленность мест предоставления муниципальной услуги.

### **III. Процедуры предоставления муниципальной услуги**

3.1. Предоставление муниципальной услуги включает в себя следующие процедуры:

- прием, рассмотрение и регистрация документов Заявителя;
- зачисление Получателя муниципальной услуги в образовательное учреждение.

3.2. Ответственными за предоставление муниципальной услуги являются Специалисты образовательного учреждения.



3.3. Блок-схема последовательности действий (административных процедур) при предоставлении муниципальной услуги приведена в приложении № 3 к настоящему Регламенту.

3.4. Сроки прохождения отдельных административных процедур:

- прием, рассмотрение не более 30 минут с момента обращения Заявителя, регистрация Специалистом образовательного учреждения документов Заявителя – в день приема документов Заявителя;

3.5. Прием, рассмотрение и регистрация документов Заявителя.

3.5.1. Основанием для начала данной административной процедуры является личное обращение Заявителя и предоставление документов в образовательное учреждение.

3.5.2. Специалист образовательного учреждения, ответственный за прием документов Заявителей, удостоверяет личность Заявителя, устанавливает цель обращения, проверяет документы на соответствие требованиям, изложенным в пунктах 1.5., 2.7, 2.7.1, 2.7.2 настоящего Регламента.

3.5.3. При отсутствии оснований, предусмотренных пунктом 2.8. Специалист принимает и регистрирует документы в журнале входящих документов образовательного учреждения. Документы от родителей (законных представителей) будущих первоклассников регистрируется в отдельном журнале.

3.5.4. Результатом исполнения данной процедуры является:

- принятие решения об отказе в приеме документов;  
- прием и регистрация документов Заявителя и переход к следующей процедуре.

3.6. Зачисление Получателя муниципальной услуги в образовательное учреждение.

3.6.1. Основанием для начала процедуры является прием и регистрация документов в журнале входящих документов.

3.6.2. В ходе исполнения процедуры Специалист проверяет наличие мест в образовательном учреждении.

3.6.3. Результатом исполнения данной процедуры является:

- отказ в предоставлении муниципальной услуги по основанию предусмотренному пунктом 2.9. настоящего Регламента, разъяснение причин отказа;

- при наличии свободных мест - издание приказа руководителя образовательного учреждения о приеме (зачислении) Получателя в соответствующий класс, подписание договора между родителями (законными представителями) обучающегося и образовательным учреждением.

При приеме Получателя в образовательное учреждение последнее знакомит Заявителя и (или Получателя) с уставом образовательного учреждения, лицензией на право ведения образовательной деятельности, свидетельством о государственной аккредитации, основными образовательными программами, реализуемыми образовательным учреждением, и другими документами, регламентирующими организацию образовательного процесса.

#### **IV. ФОРМЫ КОНТРОЛЯ ЗА ИСПОЛНЕНИЕМ РЕГЛАМЕНТА**

4.1. Контроль за соблюдением Специалистами положений настоящего Регламента осуществляется в форме проведения текущего контроля, плановых и внеплановых проверок.

4.2. Текущий контроль за соблюдением положений настоящего Регламента осуществляется непосредственно при предоставлении муниципальной услуги конкретному Заявителю руководителями образовательного учреждения в отношении подчиненных Специалистов, осуществляющих процедуры в рамках предоставления муниципальной услуги.

Текущий контроль осуществляется путем проверки своевременности, полноты и качества выполнения процедур при согласовании (подписании) документов в рамках предоставления муниципальной услуги.

4.3. Контроль за соблюдением Специалистами положений настоящего Регламента осуществляется руководителем образовательного учреждения путем проведения плановых проверок, периодичность проведения которых определяется образовательным учреждением самостоятельно.

4.4. Внеплановые проверки за соблюдением Специалистами положений настоящего Регламента проводятся руководителем образовательного учреждения или его заместителем при поступлении информации о несоблюдении Специалистами требований настоящего Регламента либо по требованию органов государственной власти, обладающих контрольно-надзорными полномочиями, или суда.

4.5. При проверке могут рассматриваться все вопросы, связанные с предоставлением муниципальной услуги (комплексные проверки), или вопросы, связанные с исполнением той или иной процедуры (тематические проверки).

4.6. При необходимости в рамках проведения проверки руководителем образовательного учреждения или его заместителем в соответствии с установленным распределением обязанностей может создаваться рабочая группа для рассмотрения информации об исполнении настоящего Регламента и подготовке предложений по совершенствованию деятельности образовательного учреждения по предоставлению муниципальной услуги.

4.7. Специалист несет персональную ответственность:

за соблюдение порядка, в том числе сроков, формы, приема и регистрации документов от Заявителя;

соответствие принятых документов требованиям пунктов 2.6 настоящего Регламента.

#### **V. ДОСУДЕБНЫЙ (ВНЕСУДЕБНЫЙ) ПОРЯДОК ОБЖАЛОВАНИЯ РЕШЕНИЙ И ДЕЙСТВИЙ (БЕЗДЕЙСТВИЯ) ОБРАЗОВАТЕЛЬНОГО УЧРЕЖДЕНИЯ, ПРЕДОСТАВЛЯЮЩЕГО МУНИЦИПАЛЬНУЮ УСЛУГУ, А ТАК ЖЕ ЕГО ДОЛЖНОСТНЫХ ЛИЦ**

5.1. Заявитель имеет право на досудебное (внесудебное) обжалование действий (бездействия) и решений, принятых (осуществляемых) в ходе предоставления муниципальной услуги.

5.2. Заявитель может сообщить о нарушении своих прав и законных интересов, неправомерных решениях, противоправных действиях или бездействии должностных лиц образовательного учреждения, нарушении положений Регламента, некорректном поведении или нарушении служебной этики, обратившись с жалобой лично или направив письменное обращение, жалобу.

5.3. Подача жалобы и ее рассмотрение осуществляется в соответствии с Федеральным законом от 02.05.2006 № 59-ФЗ «О порядке рассмотрения обращений граждан Российской Федерации».

5.4. При желании Заявителя обжаловать подается в произвольной форме. К письменной форме заявления об обжаловании предъявляются требования, предусмотренные Федеральным законом от 02.05.2006 № 59-ФЗ «О порядке рассмотрения обращений граждан Российской Федерации».

5.5. В рассмотрении жалобы может быть отказано либо ее рассмотрение приостановлено при наличии оснований, указанных в Федеральном законе от 02.05.2006 № 59-ФЗ «О порядке рассмотрения обращений граждан Российской Федерации».

5.6. Заявитель имеет право на получение всей необходимой ему информации для осуществления подачи жалобы, при условии, что это не затрагивает права, свободы и законные интересы других лиц и что указанная информация не содержит сведений, составляющих государственную или иную охраняемую федеральным законодательством тайну.

5.7. Заявители могут обжаловать действие или бездействие Специалистов, должностных лиц образовательного учреждения – руководителю образовательного учреждения; руководителя образовательного учреждения – в управление образования администрации района в городе, или главное управление образования администрации города Красноярска.

5.8. Срок рассмотрения жалобы не должен превышать 30 дней со дня ее регистрации.

5.9. Результатом досудебного (внесудебного) обжалования является решение об удовлетворении требований Заявителя и о признании неправомерным обжалованного решения, действия (бездействия), либо об отказе в удовлетворении обращения. Ответ, содержащий результаты рассмотрения обращения, направляется Заявителю.



Приложение 1

Сведения

о месте нахождения, контактных данных, графике работы образовательного учреждения, предоставляющего муниципальную услугу

Наименование образовательного учреждения, предоставляющего услугу	Адрес (почтовый и фактический)	Контактные телефоны		Адрес электронной почты	Часы приема Заявителей
		Образовательное учреждение, предоставляющее услугу	Специалист образовательного учреждения, непосредственно предоставляющего услугу		
Муниципальное автономное образовательное учреждение Гимназия № 6	г. Красноярск, 660059, ул. Академика Вавилова, 92	201 53 07	201 53 07 (Масалова Наталья Валерьевна)	gimn6-2007@yandex.ru	Вторник. 15.00.-17.00. Пятница 9-14.00

Директору  
МАОУ Гимназия № 6 Семенову С.А.

гр. \_\_\_\_\_,  
(Ф.И.О. родителя (законного представителя)  
проживающего(й) по адресу:

Домашний (сотовый) телефон: \_\_\_\_\_

### З А Я В Л Е Н И Е

Прошу принять моего ребенка \_\_\_\_\_

в \_\_\_\_\_ класс \_\_\_\_\_

(Наименование образовательного учреждения)

Не возражаю против внесения информации о

(Ф.И.О. участника образовательного процесса: учащийся (ребенок), его родители  
(законные представители) \_\_\_\_\_

в базу данных «Ученик», функционирующей в системе регионального образования с использованием специального программного обеспечения – «Краевая информационная автоматизированная система управления образованием».

С перечнем сведений, собираемых и используемых в системе автоматизированной обработки персональных данных, с целями и задачами сбора, хранения и использования персональных данных ознакомлены.

Предоставляем следующие документы:

1. \_\_\_\_\_
2. \_\_\_\_\_
3. \_\_\_\_\_

(Перечень документов, в соответствии с требованиями пункта 2.7 Регламента)

Настоящим даю согласие на обработку своих персональных данных и персональных данных (ребенка) Получателя муниципальной услуги в порядке, установленном Федеральным законом от 27 июля 2006 г. № 152-ФЗ «О персональных данных»

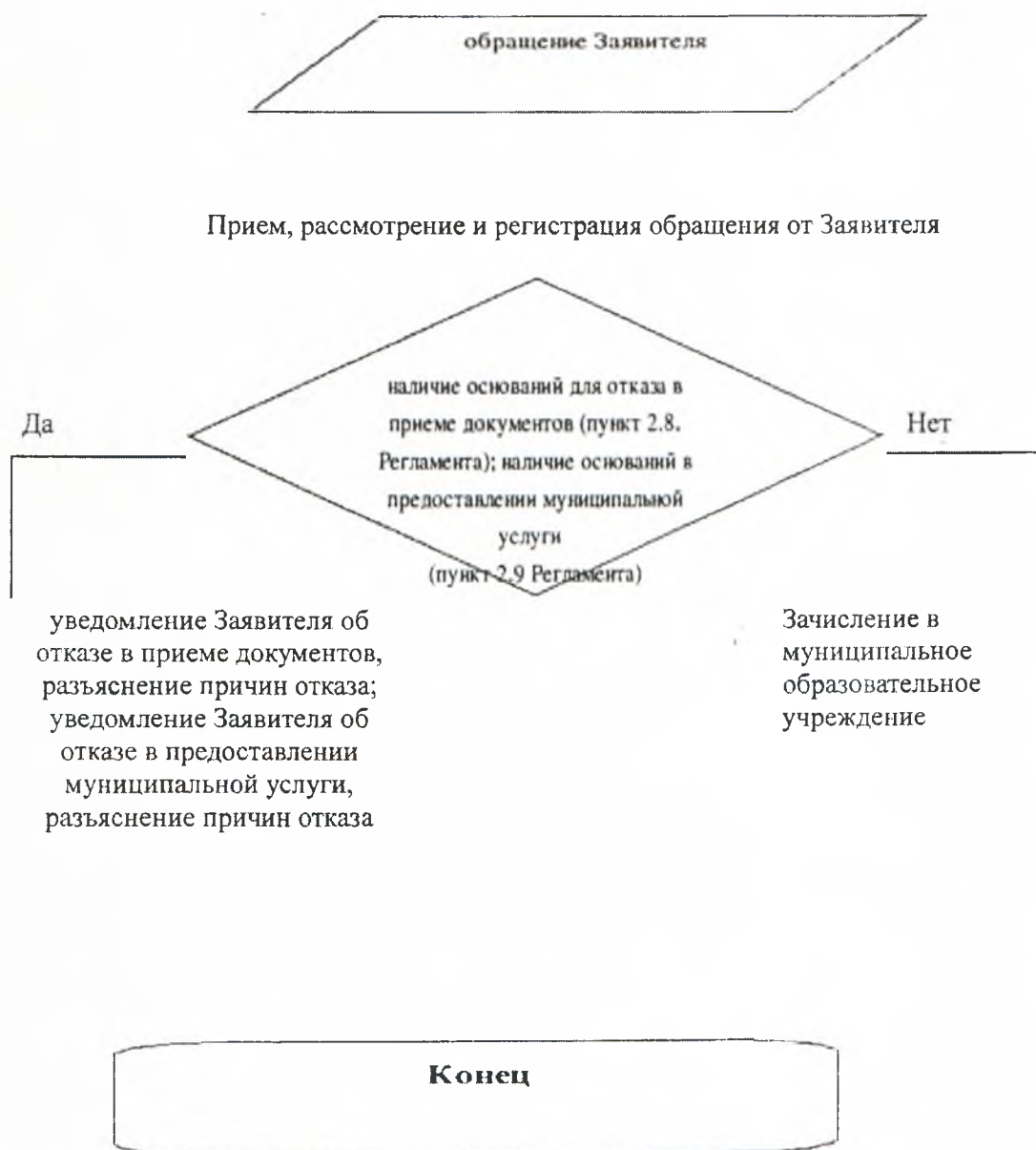
С уставом образовательного учреждения, лицензией на право ведения образовательной деятельности, со свидетельством о государственной аккредитации образовательного учреждения, основными образовательными программами, реализуемыми образовательным учреждением, и другими документами, регламентирующими организацию образовательного учреждения ознакомлен.

Дата \_\_\_\_\_ Подпись \_\_\_\_\_

Заявление оформляется Заявителем рукописным или машинописным способом.

В случае если заявление заполнено машинописным способом, Заявитель дополнительно в нижней части заявления разборчиво от руки указывает свою фамилию, имя и отчество (полностью), подпись и дату подачи заявления.

Приложение 3





\_\_\_\_\_ (Ф.И.О. директора)  
от \_\_\_\_\_ (Ф.И.О. родителя/представителя)  
адрес: \_\_\_\_\_  
телефон \_\_\_\_\_

Заявление

на прием в образовательное учреждение ребенка с ограниченными возможностями здоровья на обучение по адаптированным образовательным программам общего образования

Заявитель является родителем (законным представителем)

\_\_\_\_\_, \_\_\_\_\_ года рождения, проживающего  
(Ф.И.О. ребенка)  
по адресу: \_\_\_\_\_  
что подтверждается \_\_\_\_\_  
(указать документ, подтверждающий место жительства)

Ребенок ограничен в возможностях в части \_\_\_\_\_, однако в соответствии с заключением психолого-медико-педагогической комиссии ему рекомендовано обучение по адаптированной основной общеобразовательной программе.

В соответствии с п. 17 Порядка приема граждан на обучение по образовательным программам начального общего, основного общего и среднего общего образования, утвержденного приказом Минобрнауки России от 22.01.2014 № 32, заявитель заявляет о согласии на прием \_\_\_\_\_ в первый  
(Ф.И.О. ребенка)

(второй и т.д.) класс на обучение по адаптированным образовательным программам начального, основного, среднего общего образования.

С уставом, лицензией на осуществление образовательной деятельности, со свидетельством о государственной аккредитации, образовательными программами и другими документами, регламентирующими организацию и осуществление образовательной деятельности, права и обязанности обучающихся, заявитель ознакомлен

\_\_\_\_\_ (подпись)

При подаче настоящего заявления предъявлены:


« \_\_\_\_\_ » \_\_\_\_\_ 20 \_\_\_\_\_ г.

(подпись)

Регистрационный номер заявления	Дата, время принятия заявления	Заявление принял	
		Ф.И.О.	Подпись